

Ecologisch onderzoek

Vakantiepark Bonte Vlucht



gemeente Utrechtse Heuvelrug

In opdracht van Bonte Vlucht BV

Februari 2009



van den Bijtel ecologisch onderzoek

Ecologisch onderzoek
Vakantiepark Bonte Vlucht
gemeente Utrechtse Heuvelrug

In opdracht van Bonte Vlucht BV

Tekst: H.J.V. van den Bijtel
Fotografie H.J.V. van den Bijtel (HB), J. van der Greef (JG) &
H. van de Vendel (HV)

Beopublicatie: 200866
Februari 2009

Omslagfoto:
Grote foto: beeld van het Vakantiepark Bonte Vlucht (HV)
Inzet: boomklever (JG)



van den **Bijtel** ecologisch **o**nderzoek

Uilenkamp 22
3972 XS Driebergen-Rijsenburg
tel./fax 0343 – 521021
e-mail h.j.v.vdbijtel@planet

Inhoudsopgave

1	Inleiding	1
1.1	Aanleiding	1
1.2	De opdracht	1
1.3	Het onderzoek	2
1.4	Dit rapport	2
2	Gebiedsbeschrijving	4
2.1	Ligging en begrenzing	4
2.2	Inrichting en gebruik	4
2.3	Bodem	5
2.4	Water	6
2.5	Plangebied en de Ecologische Hoofdstructuur	6
3	Bescherming van soorten en leefgebieden: wet- en regelgeving	7
3.1	Bescherming van de wilde flora en fauna	7
3.2	De Flora- en Faunawet en ruimtelijke ontwikkelingen	7
3.2.1	De ontheffing	8
3.3	De bescherming van de EHS in het Streekplan	9
3.4	Verblijfsrecreatieterreinen en de EHS	11
4	Resultaten van het onderzoek	14
4.1	Vegetatie	14
4.2	Flora	15
4.3	Fauna	17
4.3.1	Zoogdieren	17
4.3.2	Vogels	19
4.3.3	Reptielen en amfibieën	25
4.3.4	Insecten	27
4.4	Bomeninventarisatie	31
5	Plannen voor Vakantiepark Bonte Vlucht	33
5.1	Beknopt overzicht van de plannen	33
5.2	Effecten van de plannen	34
6	De resultaten in het licht van de Flora- en Faunawet: de natuurtoets	35
6.1	Beschermde soorten	35
6.2	Effecten van de plannen op de strikt(er) beschermde soorten	37
6.3	Is een ontheffing nodig?	45
7	De plannen en de bescherming van de EHS	46
7.1	Voorwaarden aan de plannen: provinciaal beleid	46
7.2	Voorwaarden aan de plannen: gemeentelijk beleid	47
7.3	Wezenlijke waarden en kenmerken	48
7.4	Effecten op de wezenlijke waarden en kenmerken	49
7.4.1	Zones met bijzondere ecologische kwaliteit	49
7.4.2	Aaneengeslotenheid en robuustheid	50
7.4.3	Bijzondere soorten	50
7.4.4	Essentiële verbindingen	51
7.4.5	Samenvattend	51
8	Maatregelen	52
8.1	Aanbevelingen voor beheer en inrichting	52
8.2	Natuurwinst	53

9	Conclusies	54
9.1	Planologische status	54
9.2	Actuele natuurwaarden	54
9.3	Flora- en Faunawet, natuurtoets	55
9.4	Bescherming van de EHS	55
10	Geraadpleegde literatuur	56

Bijlagen

1 Inleiding

1.1 Aanleiding

In verband met de plannen voor de herinrichting van het terrein en gefaseerde vernieuwing van de vakantie-accommodaties op het Vakantiepark Bonte Vlucht in Doorn, gemeente Utrechtse Heuvelrug, is er, gezien de verplichtingen voortvloeiende uit de Flora- en Faunawet en de ligging van het vakantiepark in de Ecologische Hoofdstructuur (EHS), voor de verdere planontwikkeling behoefte aan een ecologisch onderzoek dat inzicht geeft in het voorkomen van beschermde dier- en plantensoorten, in de mogelijke effecten van de plannen op de aanwezige flora en fauna, de gevolgen van de plannen voor de EHS en in de mogelijkheden de plannen zodanig vorm te geven dat de aanwezige natuur minimaal behouden blijft en dat er, indien mogelijk, natuurwinst geboekt kan worden.

Daarnaast moeten de gegevens over de aanwezige flora en fauna op het terrein dienen als bouwstenen voor een op te stellen toekomstvisie voor het vakantiepark.

1.2 De opdracht

In februari 2008 is door Bonte Vlucht BV, de eigenaar van Vakantiepark Bonte Vlucht, opdracht gegeven tot het uitvoeren van een ecologisch onderzoek op het vakantiepark. Op basis van de uitkomsten van dit onderzoek zijn voor het vakantiepark een natuurtoets en een nee, tenzij-toets uitgevoerd en is een analyse gemaakt van de mogelijkheden tot het realiseren van natuurwinst.



Veel huisjes op Vakantiepark Bonte Vlucht liggen feitelijk midden in het bos (HV)

De natuurtoets moet inzicht geven in de volgende aspecten:

- de effecten van de plannen op beschermde soorten en soorten die op de Rode Lijst zijn opgenomen, dan wel indicatief zijn voor bepaalde omstandigheden;
- de gevolgen van de plannen in relatie tot de Flora- en Faunawet (voor welke soorten dient ontheffing ex. art. 75 van de Flora- en Faunawet te worden aangevraagd), en
- een analyse van de mogelijkheden eventuele nadelige effecten van de plannen voor de beschermde soorten te minimaliseren of op te heffen, en
- aanbevelingen voor het treffen van eventuele compenserende en mitigerende maatregelen.

De nee, tenzij-toets moet een antwoord geven op de vraag of de wezenlijke kenmerken of waarden van het vakantiepark door de plannen significant worden aangetast. Tot de wezenlijke kenmerken of waarden worden de onderstaande aspecten gerekend:

- kwaliteit van het ecosysteem
- aaneengeslotenheid en robuustheid
- bijzondere soorten
- verbindingen

In hoeverre deze wezenlijke kenmerken of waarden al dan niet significant worden aangetast, dient te worden getoetst aan onder andere de volgende punten (Provincie Utrecht 2005b):

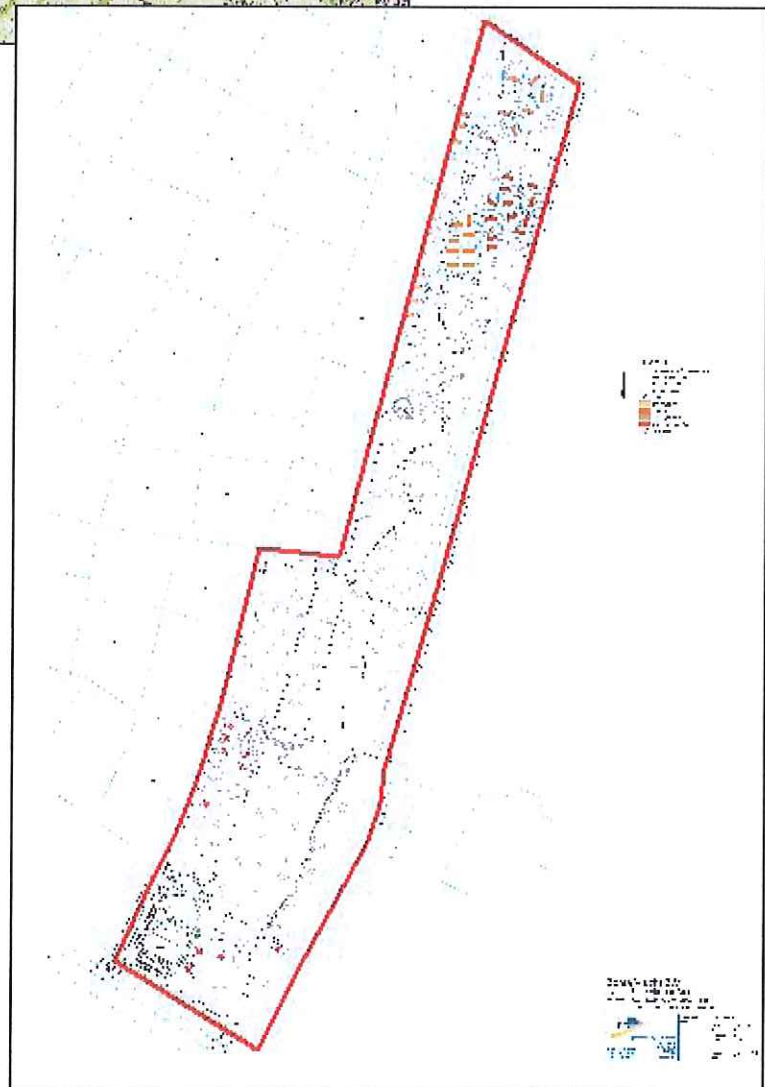
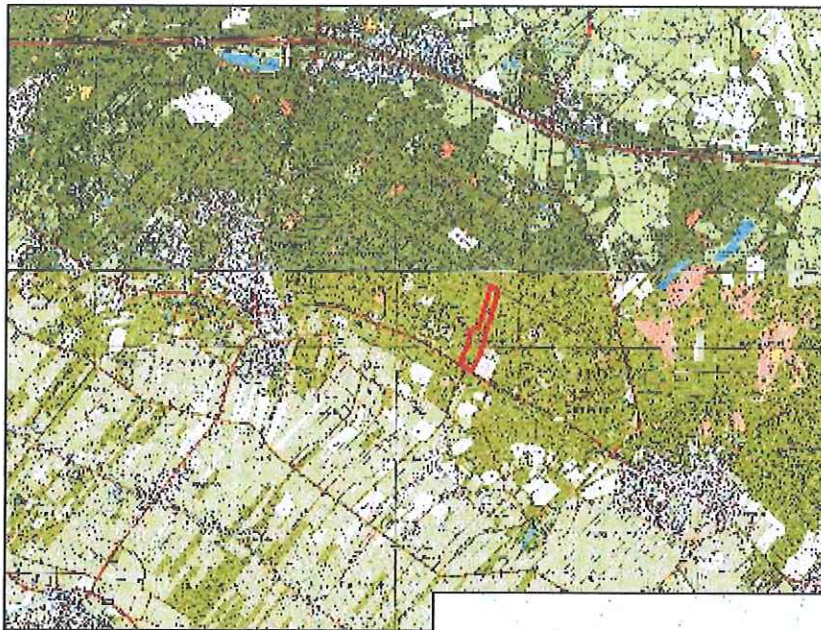
- de bij het gebied behorende natuurdoelen en -kwaliteit (systemen en soorten)
- geomorfologische en aardkundige waarden en processen
- de waterhuishouding (grond- en oppervlaktewater)
- de kwaliteit van bodem, water, lucht, rust, stilte, donkerte en openheid
- de landschapsstructuur en belevingswaarde

1.3 Het onderzoek

Het veldonderzoek is uitgevoerd in de periode februari - oktober 2008. In totaal zijn er aan het terrein in deze periode elf bezoeken gebracht. Tijdens de veldbezoeken zijn de volgende groepen onderzocht: vegetatie, flora, zoogdieren (inclusief vleermuizen), vogels, reptielen, amfibieën en enkele insectengroepen (dagvlinders, waterjuffers en libellen, sprinkhanen).

1.4 Dit rapport

In deze rapportage wordt allereerst een korte schets van het onderzoeksgebied gegeven (hoofdstuk 2). In hoofdstuk 3 wordt een samenvatting gegeven van de relevante wet- en regelgeving met betrekking tot de bescherming van soorten en leefgebieden. In hoofdstuk 4 wordt verslag gedaan van de uitkomsten van het veldonderzoek. In hoofdstuk 5 worden in het kort de plannen voor het vakantiepark besproken. In hoofdstuk 6 wordt een overzicht gegeven van de beschermde soorten, de Rode en Oranje Lijst-soorten, worden de effecten op de aanwezige beschermde soorten geanalyseerd en wordt nagegaan of een ontheffing in het kader van de Flora- en Faunawet moet worden aangevraagd. In hoofdstuk 7 wordt een analyse gemaakt van de effecten van de plannen op de Ecologische Hoofdstructuur (EHS). In hoofdstuk 8 worden maatregelen voorgesteld die de nadelige effecten voor de natuur kunnen beperken en worden de mogelijkheden om te komen tot natuurwinst geanalyseerd.



Figuur 1. Ligging en begrenzing plangebied (rood omlijnd)
Schaal overzichtskaart ca. 1 : 100.000
© 2004 Dienst voor het Kadaster en Openbare Registers, Apeldoorn
Schaal detailkaart ca. 1 : 8.000
© 2008 Bonte Vlucht BV

2 Gebiedsbeschrijving

2.1 Ligging en begrenzing

Vakantiepark Bonte Vlucht ligt in de bossen op het zuidelijk deel van de Utrechtse Heuvelrug in de gemeente Utrechtse Heuvelrug (figuur 1), die onderdeel uitmaken van het Nationaal Park Utrechtse Heuvelrug. Het park ligt langs de Leersumsestraatweg, ongeveer halverwege Doorn en Leersum, waarvan de kernen op ongeveer 2500 meter afstand liggen.

Aan de noordzijde grenst het park aan een openbaar voetpad door de bossen van Vereniging Natuurmonumenten. Aan de oostzijde grenst het park aan een deels halfverharde beukenlaan die naar een alleenstaande woning in het bos leidt. In het zuiden ligt ten oosten van deze laan een akker waarop granen worden geteeld. Aan de zuidzijde grenst het park aan de Leersumsestraatweg met een vrijliggend fietspad. Ten zuiden van deze laan ligt op de overgang naar het kleinschalige agrarische gebied ten oosten van Doorn een enkele honderden meters brede strook bos. Aan de westzijde grenst het plangebied aan een ca. 200 m brede strook bos met voornamelijk naaldhoutpercelen die het park scheidt van het dagrecreatie-terrein Het Doornsche Gat en een rij woonhuizen langs de Leersumsestraatweg. Het vakantiepark heeft een oppervlak van ca. 17 ha.

2.2 Inrichting en gebruik

Vakantiepark Bonte Vlucht bestaat feitelijk uit een open bos, deels een gemengd bos van loof- en naaldhout en deels eikenspaartelgenbos, te midden waarvan de huisjes, stacaravans en veldjes met toeristische kampeerplaatsen liggen.



Een deel van het terrein bestaat uit eikenspaartelgenbos (HV)

Op het vakantiepark staan 86 recreatiewoningen, inclusief trekkershutten, 173 jaarplaatsen voor stacaravans en 200 toeristische kampeerplaatsen (Gemeente Doorn 2002). De huisjes en stacaravans staan verspreid over het terrein (zie figuur 1). Rond sommige huisjes en jaarplaatsen voor stacaravans zijn tuintjes aangelegd, andere liggen gewoon te midden van het bos. De toeristische kampeerplaatsen zijn geconcentreerd op enkele veldjes verspreid over het terrein. Het zuidelijke deel van het terrein is ontsloten middels enkele onverharde en halfverharde noord-zuid verlopende zandpaden en dwarspaden. In het noordelijke deel van het terrein hebben de paden een grilliger vorm en zijn deze gerangschikt in aaneengeschakelde ovals.



Rond sommige huisjes en stacaravans zijn bescheiden tuintjes met laurierkers, rododendron en coniferen aangelegd (HV)

Nabij de ingang aan de zuidzijde van het terrein staat een gebouw waarin het hotel, het restaurant met terras en de receptie gevestigd zijn. Ten westen en zuiden hiervan ligt een parkeerplaats en ten oosten hiervan staat een gebouw dat in gebruik is als kantoor. In dit deel van het terrein liggen tevens een tennisbaan, een zwembad en een faciliteit voor de tijdelijke opslag en verwerking van afval.

2.3 Bodem

Bodem De gronden in het gebied worden bodemkundig gerekend tot de holtpodzolgronden in grof zand, met grind beginnend op een diepte van minder dan 40 centimeter (Stichting voor Bodemkartering 1981).

Geomorfologie Het grootste deel van het terrein wordt geomorfologisch gerekend tot de hoge stuwwal met hellingshoeken van 2 tot 5 graden, in het noordelijke deel van het terrein 5 tot 15 graden. Het zuidelijke deel ligt op een smeltwaterwaaier en het noordoostelijke deel wordt doorsneden door een droogdal (Stichting voor Bodemkartering 1986).

Hoogteligging Het zuidelijke deel van het terrein ligt op een gemiddelde hoogte van 12 meter +NAP, het noordelijke deel op een hoogte van bijna 40 meter +NAP. Het terrein helt dus sterk naar het zuiden af.

2.4 Water

Het vakantiepark ligt in een infiltratiegebied waar neerslagwater wegzakt in de bodem (Eggels 1998). De gemiddeld hoogste grondwaterstand ligt tussen 80 en 140 cm onder het maaiveld; de gemiddeld laagste grondwaterstand ligt meer dan 120 cm onder het maaiveld (grondwatertrap VII).

Van nature komt er geen oppervlaktewater in het gebied voor. Het enige water dat zich in het gebied bevindt, bestaat uit enkele kleine kunstmatige vijvers en een zwembad.

2.5 Plangebied en de Ecologische Hoofdstructuur (EHS)

Het gehele terrein van het Vakantiepark Bonte Vlucht is als 'bestaande natuur' opgenomen binnen de groene contour (EHS; Provincie Utrecht 2004).

Aan het gebied ten zuiden van het eerste grote dwarspad dat naar het oosten toe uiteindelijk uitkomt bij De Hoogstraat is door de Provincie Utrecht (2002) geen natuurdoeltype toegekend. Aan het gebied ten noorden hiervan is het natuurdoeltype 'Multifunctioneel bos' (Hz-4B) toegekend.



Vakantiepark Bonte Vlucht maakt evenals de aangrenzende terreinen als 'bestaande natuur' onderdeel uit van de EHS. Op de foto de beukenlaan die langs de oostgrens van het park loopt (HB)

3 Bescherming van soorten en leefgebieden: wet- en regelgeving

3.1 Bescherming van de wilde flora en fauna

De wilde flora en fauna worden beschermd door verschillende internationale en nationale verdragen, richtlijnen en wetten. De belangrijkste hiervan zijn de Vogelrichtlijn, de Habitatrichtlijn en de Flora- en Faunawet.

De Vogelrichtlijn is een Europese richtlijn die bescherming biedt aan de inheemse wilde vogels en hun leefgebieden (middels de aanwijzing van Vogelrichtlijngebieden) binnen het grondgebied van de lidstaten van de Europese Unie.

De Habitatrichtlijn, eveneens een Europese richtlijn, biedt bescherming aan de leefgebieden van de wilde flora en fauna door de aanwijzing van zogeheten Habitatrichtlijngebieden en aan bepaalde individuele soorten. Deze soorten zijn ondergebracht in een aantal bijlagen waarvoor verschillende beschermingsregimes gelden. Voor soorten die zijn opgenomen in bijlage IV van de Habitatrichtlijn geldt het zwaarste beschermingsregime. Indien in een te ontwikkelen gebied een soort voorkomt die is opgenomen in bijlage IV, kan deze ontwikkeling alleen plaatshebben als voldaan wordt aan een aantal strikte voorwaarden.

De Flora- en Faunawet is een Nederlandse wet waarin een aantal oude wetten (onder andere de Jachtwet, de Vogelwet en de Natuurbeschermingswet) is samengevoegd en waarin tevens belangrijke bepalingen uit de Vogelrichtlijn en de Habitatrichtlijn zijn opgenomen. In de volgende paragraaf wordt nader ingegaan op de belangrijkste bepalingen van de Flora- en Faunawet.

Rode en Oranje Lijst Naast deze wetten en richtlijnen waarin de bescherming van de inheemse wilde planten en dieren wordt geregeld, zijn ook de zogeheten Rode en Oranje Lijst nog van betekenis.

Rode Lijsten zijn lijsten met soorten die in hun voortbestaan bedreigd worden en zijn een uitvloeisel van de Conventie van Bern uit 1982. Ze worden gezien als een belangrijk instrument voor soortbescherming. Soorten die op een Rode Lijst zijn opgenomen, zijn niet automatisch beschermd maar krijgen in het natuurbesluit wel extra aandacht. Ruimtelijke ontwikkelingen die gepland zijn in gebieden waar groeiplaatsen of leefgebieden van Rode Lijst-soorten aanwezig zijn, dienen zeer zorgvuldig te worden uitgevoerd.

De Oranje Lijst is in feite een provinciale uitwerking van de landelijke Rode Lijsten. De provincie Utrecht onderscheidt in de lijst aandachtsoorten en prioritaire soorten. Prioritaire soorten zijn een selectie van aandachtsoorten waarvoor de provincie Utrecht een speciale verantwoordelijkheid heeft. Van de prioritaire soorten komt een belangrijk deel van de Nederlandse populatie in de provincie Utrecht voor.

3.2 De Flora- en Faunawet en ruimtelijke ontwikkelingen

In de Flora- en Faunawet zijn twee belangrijke principes vastgelegd en wel (1) dat dieren en planten ook beschermd dienen te worden omdat hun bestaan waardevol is en (2) dat een ieder de plicht heeft voldoende zorg in acht te nemen voor de in het wild levende dieren en planten en voor hun directe leefomgeving (zorgplichtbepaling). Hieruit voortvloeiende zijn in de wet verbodsbepalingen opgenomen. Hiervan zijn, zeker in relatie tot ruimtelijke ontwikkelingen, de verbodsbepalingen op handelingen die het voortbestaan van planten en dieren in gevaar kunnen brengen, de belangrijkste (zie kader).

Verbodsbepalingen Flora- en Faunawet

Bepalingen betreffende planten op de groeiplaats (artikel 8):

- Het is verboden planten, behorende tot een beschermde inheemse soort, te plukken, te verzamelen, af te snijden, uit te steken, te vernielen, te beschadigen, te ontwortelen of op enigerlei wijze van hun groeiplaats te verwijderen.

Bepalingen betreffende dieren in hun natuurlijke leefomgeving (artikel 9 - 12):

- Het is verboden dieren behorende tot een beschermde inheemse soort te doden, te verwonden, te vangen, te bemachtigen of met het oog daarop op te sporen.
- Het is verboden dieren behorende tot een beschermde inheemse soort opzettelijk te verontrusten.
- Het is verboden nesten, hollen of andere voortplantingsplaatsen of vaste rust- of verblijfplaatsen van dieren behorende tot een beschermde inheemse soort te vernielen, uit te halen, weg te nemen of te verstoren.
- Het is verboden eieren van dieren behorende tot een beschermde inheemse soort te zoeken, te rapen, uit het nest te nemen, te beschadigen of te vernielen.

Bij een ruimtelijke ingreep dient vooraf beoordeeld te worden welke negatieve gevolgen de ingreep zal hebben voor de eventueel aanwezige beschermde inheemse soorten. De verantwoordelijkheid hiervoor ligt bij de initiatiefnemer van het betreffende project.

Bij de uitwerking van plannen of bij de planning van werkzaamheden is het van belang dat de volgende aspecten duidelijk worden:

- Welke beschermde dier- en plantensoorten komen in en nabij het plangebied voor?
- Leidt het realiseren van de plannen of de uitvoering van geplande werkzaamheden tot handelingen die strijdig zijn met de verbodsbepalingen van de Flora- en Faunawet betreffende planten op hun groeiplaats of dieren in hun natuurlijke leefomgeving?
- Kunnen de plannen of de voorgenomen werkzaamheden zodanig aangepast worden dat dergelijke handelingen niet of in mindere mate gepleegd worden?
- Is om de plannen te kunnen uitvoeren of de werkzaamheden te kunnen verrichten ontheffing (ex. artikel 75 van de Flora- en Faunawet) van de verbodsbepalingen betreffende planten op de groeiplaats of dieren in hun natuurlijke leefomgeving vereist?

3.2.1 De ontheffing

Indien de uitvoering van de plannen en werkzaamheden leidt tot handelingen die de Flora- en Faunawet verbiedt, dient hiervoor bij de Dienst Regelingen, de uitvoeringsinstantie van het Ministerie van LNV die hiermee belast is, een ontheffing te worden aangevraagd. Deze ontheffing dient te worden aangevraagd vóórdat met de daadwerkelijke uitvoering van de werkzaamheden wordt begonnen.

Bij de beoordeling van ontheffingaanvragen wordt onderscheid gemaakt in vier categorieën van soorten:

1. Soorten genoemd in bijlage IV van de Habitatrichtlijn en ingevolge artikel 75, vijfde lid, bij algemene maatregel van bestuur aangewezen bedreigde soorten. Ontheffing kan worden verleend, indien:
 - er geen andere bevredigende oplossing bestaat, en
 - er sprake is van dwingende redenen van groot openbaar belang, met inbegrip van redenen van sociale of economische aard, en voor het milieu gunstige effecten, en
 - er geen afbreuk wordt gedaan aan een gunstige staat van instandhouding van de soort.

2. Soorten die niet zijn opgenomen in bijlage IV van de Habitatrichtlijn en die niet ingevolge artikel 75, vijfde lid, bij algemene maatregel van bestuur zijn aangewezen, met uitzondering van beschermde inheemse vogels. Ontheffing kan worden verleend, indien geen afbreuk wordt gedaan aan een gunstige staat van instandhouding van de soort.
3. Beschermde inheemse vogels. De hier bedoelde dwingende redenen van groot openbaar belang kunnen geen grond zijn voor het verlenen van een ontheffing. De Europese Vogelrichtlijn staat dat niet toe.
4. Voor meer algemene soorten zal een vrijstelling gelden. Dergelijke soorten mogen dan worden verstoord, verjaagd of verplaatst van plekken waar ruimtelijk wordt ingegrepen. Daarvoor is dan geen ontheffing vereist.

In 2005 is de AmvB artikel 75, ook wel het Besluit Vrijstelling Beschermde Dier- en Plantensoorten, in werking getreden. Dit besluit voorziet in een aantal vrijstellingen, onder andere een vrijstelling voor het aanvragen van een ontheffing van de Flora- en Faunawet voor beschermde soorten die algemeen voorkomen. In de toelichtende brochure op de 'AmvB art. 75' (LNV 2005) is middels tabellen – die corresponderen met de bijlagen uit de AmvB – een handzaam overzicht gegeven van de beschermingsregimes die gelden voor de verschillende soorten.

Voor veel voorkomende beschermde soorten, opgenomen in tabel 1, geldt een algemene vrijstelling, dat wil zeggen dat er voor deze soorten geen ontheffing van de Flora- en Faunawet hoeft te worden aangevraagd. Voor soorten uit tabel 2 geldt eveneens een algemene vrijstelling, mits de geplande werkzaamheden worden uitgevoerd conform bepaalde richtlijnen die zijn vastgelegd in een ministerieel goedgekeurde gedragscode. Voor soorten uit tabel 3 geldt in het geval van bestendig beheer, onderhoud en gebruik een vrijstelling mits er gewerkt wordt conform de richtlijnen van een ministerieel goedgekeurde gedragscode. In het geval men niet over een dergelijke gedragscode beschikt, dient een ontheffing van de Flora- en Faunawet te worden aangevraagd (NB. Dit geldt ook voor soorten uit tabel 2.). Is er sprake van een ruimtelijke ontwikkeling of inrichting, waartoe de plannen voor Vakantiepark Bonte Vlucht gerekend kunnen worden, in een gebied waar soorten uit tabel 3 voorkomen, dan is als overtreding van de verbodsbepalingen van de Flora- en Faunawet voorzien wordt, altijd een ontheffing nodig.

De aanvraag van een ontheffing van de verbodsbepalingen van de Flora- en Faunawet dient vergezeld te gaan van een projectplan. In een projectplan moeten onder andere de uitkomsten van een recente inventarisatie van planten en dieren op de geplande locatie (een lijst met de aanwezige beschermde soorten, waarin is aangegeven op grond van welke wettelijke bepaling(en) deze soorten beschermd zijn), een beschrijving van de te verwachten schade aan de beschermde planten en dieren, een beschrijving hoe de schade tot een minimum beperkt kan worden, een planning van de uit te voeren werkzaamheden en een compensatieplan zijn opgenomen.

3.3 De bescherming van de EHS in het Streekplan

In het Streekplan 2005-2015 (Provincie Utrecht 2004) zijn de Ecologische Hoofdstructuur (inclusief gebieden die vallen onder de Natuurbeschermingswet) en de Vogel- en Habitatrichtlijngebieden begrensd met een zogenoemde groene contour (figuur 2). Tot de EHS worden verschillende eenheden gerekend, waaronder bestaande natuur, nieuwe natuur (gerealiseerde en nog te realiseren natuurontwikkelingsgebieden), overige gebieden (agrarische gebieden met een hoge actuele en potentiële natuurwaarde) en ecologische verbindingzones.



Figuur 2. Groene contour in de omgeving van het plangebied (bron: Provincie Utrecht 2004; topografische ondergrond © Topografische Dienst Kadaster 2006)
 groen: bestaande natuur; lichtgeel: overige gebieden; onderbroken groene lijn: grens landgoed het vakantiepark is rood omlijnd

Ter bescherming van de gebieden binnen de groene contour is het 'nee, tenzij'-regime van toepassing (zie kader) en kan op gebiedsniveau de saldobenadering worden toegepast.

Nieuwe plannen, projecten of handelingen binnen en in de nabijheid van deze gebieden zijn niet toegestaan indien deze de wezenlijke kenmerken of waarden van het gebied significant aantasten, tenzij er geen reële alternatieven zijn én er sprake is van redenen van groot openbaar belang (het 'nee, tenzij'-regime).

Tot de wezenlijke kenmerken of waarden worden de onderstaande aspecten gerekend:

- kwaliteit van het ecosysteem
- aaneengeslotenheid en robuustheid
- bijzondere soorten
- verbindingen

In hoeverre deze wezenlijke kenmerken of waarden al dan niet significant worden aangetast, dient te worden getoetst aan onder andere de volgende punten (Provincie Utrecht 2005):

- de bij het gebied behorende natuurdoelen en -kwaliteit (systemen en soorten)
- geomorfologische en aardkundige waarden en processen
- de waterhuishouding (grond- en oppervlaktewater)
- de kwaliteit van bodem, water, lucht, rust, stilte, donkerte en openheid
- de landschapsstructuur en belevingswaarde

Nadat de wezenlijke kenmerken of waarden van een terrein zijn geïdentificeerd, kan worden beoordeeld of een geplande ontwikkeling leidt tot een significante aantasting daarvan. In een toelichting van de provincie Utrecht (Provincie Utrecht 2005b) op de toepassing van het 'nee, tenzij'-regime worden enkele voorbeelden van een significante aantasting gegeven, waarvan er in het onderstaande drie worden geciteerd.

- Het doorbreken van natuureenheden en de robuustheid van de EHS, ook gezien naar de toekomst.
- Het onderbreken van migratie- en foerageerroutes van planten en dieren.
- Het onderbreken van ecologische verbindingzones, vanwege de relatieve smalheid van deze zones is in beginsel elke onderbreking niet toelaatbaar. Ook de aantasting van een stapsteen in zo'n verbindingzone is een bedreiging voor het kunnen functioneren van de verbindingzone.

Indien uit de analyse is gebleken dat er geen significante aantasting van wezenlijke kenmerken of waarden optreedt, dan kunnen de plannen worden uitgevoerd, mits de ruimtelijke afweging dat toestaat. Blijkt uit de analyse dat er wel een significante aantasting van wezenlijke kenmerken of waarden optreedt, dan dient er gezocht te worden naar alternatieven. Ontbreken die én kan aannemelijk worden gemaakt dat er sprake is van een reden van groot openbaar belang, dan kunnen de plannen eveneens worden uitgevoerd mits er mitigerende maatregelen worden getroffen om de gevolgen voor natuur en landschap zoveel mogelijk te beperken. Volstaan de mitigerende maatregelen niet om de schade voor natuur en landschap te minimaliseren, dan is er de verplichting tot compensatie (compensatiebeginsel; Provincie Utrecht 2004). De uitvoering van de compensatie moet gewaarborgd zijn alvorens met de uitvoering van de plannen kan worden begonnen.

3.4 Verbljfsrecreatieterreinen en de EHS

Vakantiepark Bonte Vlucht is in het Streekplan (Provincie Utrecht 2004) aangeduid als landelijk gebied 3 en ligt in de Ecologische Hoofdstructuur en binnen de zogeheten groene contour. In principe betekent dit dat plannen voor uitbreiding of intensivering alleen kunnen worden uitgevoerd als wordt aangetoond dat de wezenlijke kenmerken of waarden van de gebieden binnen de groene contour niet significant worden aangetast.

Voor verbljfsrecreatieve bedrijven op de Heuvelrug geldt in zoverre een uitzondering dat: *(in gebieden met de bestemming landelijk gebied 3) nieuwvestiging en uitbreiding van recreatief-toeristische voorzieningen voor zowel dag- als verbljfsrecreatie mogelijk is als onderdeel van een integraal plan waaruit de ruimtelijke kwaliteitswinst (onder meer voor kernkwaliteiten landschap) blijkt; nieuwvestiging van verbljfsrecreatie op de Heuvelrug is niet toegestaan* (Provincie Utrecht 2004).

Inmiddels zijn de regels van het nee, tenzij-regime met betrekking tot uit- en inbreiding van verbljfsrecreatieterreinen nader uitgewerkt. Dit uitvoeringsbesluit (Provincie Utrecht 2007) gaat vooral in op de vraag wat wel en wat niet als significante aantasting moet worden aangemerkt. In het onderstaande zijn de belangrijkste punten van dit zogeheten B-stuk weergegeven, waarbij de cursief gezette teksten citaten zijn.

De nadere uitwerking heeft geleid tot de volgende beslissingen:

1. als *niet-significant* wordt in principe aangemerkt: intensivering van verblijfsrecreatieterreinen binnen de grenzen van het bestemmingsvlak van het terrein, mits een drietal randvoorwaarden in acht wordt genomen (ja mits-benadering);
2. bij uitbreidingen van recreatie-inrichtingen buiten het bestemmingsvlak geldt de nee, tenzij-toets; er worden vier hoofdgroepen van wezenlijke waarden onderscheiden die niet mogen worden aangetast; deze waarden zullen door de provincie zo goed mogelijk worden omschreven en de beschikbare informatie hierover zal worden ontsloten; dat gebeurt door verwijzingen naar beleidskaarten en gegevensbestanden;
3. daar waar niet onmiddellijk duidelijk is of er sprake is van significante aantasting, assisteert de provincie door middel van een quickscan, om te bepalen óf en zo ja welk ecologisch onderzoek nog nodig is; voor deze assistentie wordt een provinciaal "loket" ingericht, als vast aanspreekpunt voor gemeenten en initiatiefnemers;
4. bij uitbreidingen buiten het bestemmingsvlak moeten altijd de mogelijkheden voor kwaliteitsverbetering voor de natuur worden geïnventariseerd en in de planvorming betrokken; de adviescommissie speelt hierin een centrale rol;
5. daar waar kwaliteitsverbetering voor de natuur niet mogelijk blijkt kan de provincie in het uiterste geval grenzen stellen aan de oppervlakte van de uitbreiding.

Ad 1. De randvoorwaarden waarnaar wordt verwezen, betreffen:

- In een handvol, nader door ons te benoemen gevallen wordt het recreatieterrein dermate extensief gebruikt en is het tevens dermate strategisch gelegen binnen de EHS, dat bij intensivering van het terrein essentiële verbindingen binnen de EHS aangetast worden. In dergelijke gevallen is maatwerk op zijn plaats: door op een deel van het terrein de natuur meer ruimte te geven en op een ander deel van het terrein te verdichten, moet worden gezocht naar winst voor recreatie en natuur.
- Voor ingrepen binnen de grenzen van het bestemmingsvlak is weliswaar geen uitgebreide EHS-toets nodig, maar gelden wel de eisen zoals bij elke ruimtelijke toets in het buitengebied: lokale natuurwaarden moeten worden geïnventariseerd en zo veel mogelijk worden beschermd (in nieuwe bestemmingsplannen bijvoorbeeld met een aanlegvergunningenstelsel).
- Ondernemer en gemeente moeten aannemelijk kunnen maken, dat door intensivering geen aanmerkelijke vergroting van de externe verstoring optreedt, door toename van verkeer of betreding.

Uiteraard geldt het bovenstaande alleen voor ruimtelijke ontwikkelingen die niet passen in het vigerende bestemmingsplan. Als dit wel het geval is, kan de ingreep altijd plaatsvinden. Bij afwijkingen van het bestemmingsplan binnen het bestemmingsvlak kan het bijvoorbeeld gaan om bouwen buiten het aangegeven bouwvlak, overschrijding van bebouwingspercentages of omzetting van staanplaatsen in vakantiehuisjes.

Ad 2. Bij de genoemde vier hoofdgroepen gaat het om:

- De aanwezigheid van zones met bijzondere ecologische kwaliteit (bijzondere samenhang abiotische en biotische kenmerken, goed ontwikkelde systemen, zoals waardevolle oude boskernen).
- Gebieden die bepalend zijn voor de aaneengeslotenheid en robuustheid van de EHS.
- De aanwezigheid van bijzondere soorten.
- De aanwezigheid van essentiële verbindingen (bijvoorbeeld foerageer- en migratieroutes).

Als de EHS op één van deze vier hoofdpunten wordt aangetast, dan is er sprake van significante aantasting van de EHS en kan de ingreep niet plaatsvinden zoals beoogd. Er moet dan gekeken worden naar alternatieven.

Deze vier hoofdaspecten moeten kenbaar gemaakt worden aan de hand van nadere, gedetailleerdere beoordelingscriteria. Bij de bijzondere soorten moet primair worden gedacht aan wettelijk beschermde soorten, secundair aan bedreigde soorten vermeld op de Rode Lijst (rijk) en Oranje Lijst (provincie).

- Ad 4. Over de mogelijkheden tot kwaliteitsverbetering voor de natuur wordt het volgende gezegd:

Het streekplan schrijft voor (hoofdzonering landelijk gebied), dat bij uitbreiding van verblijfsrecreatie in landelijk gebied 4 een integraal plan moet worden opgesteld waaruit de kwaliteitswinst voor de natuur blijkt. Is die kwaliteitswinst voor de natuur nu een absolute voorwaarde, of vraagt het streekplan alleen om zo mogelijk die kwaliteitswinst te bereiken? De streekplantekst die specifiek ingaat op verblijfsrecreatie op de Heuvelrug, suggereert het laatste: "de mogelijk te behalen kwaliteitsverbetering voor natuur en landschap wordt meegenomen". De werkgroep stelt dan ook voor het volgende uitgangspunt te hanteren: bij uitbreiding buiten de terreingrenzen moet altijd geprobeerd worden om ook kwaliteitswinst voor de natuur te bereiken, maar het is geen conditio sine qua non. Er moet rekening gehouden worden met wat een recreatieondernemer of gemeente aan natuurwinst kan realiseren.

Bij die winst kan worden gedacht aan het saneren van storende functies (afsluiten wegen b.v.), aan het verbeteren van abiotische condities of aan inrichtingsmaatregelen die uitgaan boven datgene wat in het kader van een normaal, subsidiabel natuurbeheer mag worden verwacht. Ook natuurwinst binnen de grenzen van het recreatieterrein kan meetellen, mits deze voldoende is zeker gesteld. Die winst is vooral op de gemeenschappelijke, groene ruimten binnen de terreingrenzen nog mogelijk.

Als bij uitbreiding per saldo geen natuurwinst kan worden geboekt, moet die uitbreiding natuurlijk in grootte beperkt blijven, ook al worden geen wezenlijke onderdelen van de EHS geschaad. De werkgroep stelt echter niet voor de maximale uitbreiding te kwantificeren in de vorm van een oppervlakte of percentage. Een dergelijke norm blijft willekeurig en wekt verkeerde suggesties. De één zal denken dat daarbeneden alles mag, de ander zal denken dat daarboven in ieder geval niets meer mag. Dat is beide niet wat we willen zeggen en het gaat ten koste van het uitgangspunt: bij uitbreidingen van recreatieterreinen moet eerst bezien worden of ook natuurwinst mogelijk is. Lukt dat niet, dan moet het verlies in ieder geval worden beperkt: zoek de minst kwetsbare locatie voor de uitbreiding en houdt de oppervlakte beperkt. Wat die oppervlakte dan nog mag zijn, dient per geval te worden beoordeeld, in proportie tot de omvang en de reële uitbreidingsbehoefte van het bedrijf.

Op de gevolgen die een en ander heeft voor Vakantiepark Bonte Vlucht wordt nader ingegaan in hoofdstuk 7.

In het uitvoeringsbesluit van de Provincie is aangegeven dat uitbreiding of intensivering binnen het bestemmingsplanvlak in principe niet kan leiden tot een significante aantasting van de wezenlijke waarden en kenmerken van de EHS. De plannen voor de Bonte Vlucht worden gerealiseerd binnen het bestaande bestemmingsplanvlak (recreatiedoeleinden I; gemeente Doorn 2002). Echter, in het bestemmingsplan wordt voor de Bonte Vlucht uitgegaan van 86 recreatiewoningen en mag dit aantal niet worden uitgebreid, tenzij de gemeente hiervoor een vrijstelling verleent. Mede in het licht van een uitspraak van de voorzieningenrechter, die oordeelde dat chalets/stacaravans feitelijk recreatiewoningen zijn, en een aantal ontwikkelingen op het park, heeft de gemeente Utrechtse Heuvelrug besloten vooralsnog geen medewerking te verlenen aan het vrijstellingsverzoek en eerder afgegeven bouwvergunningen alsnog geweigerd. De gemeente is alleen bereid medewerking te verlenen als er een totaalplan wordt overlegd, waarin duidelijk wordt hoe het park zich in de toekomst zal ontwikkelen en hoe met de ecologische structuur ter plaatse zal worden omgegaan (Gemeente Utrechtse Heuvelrug 2008).

4 Resultaten van het onderzoek

4.1 Vegetatie

De bosvegetaties op het Vakantiepark Bonte Vlucht kunnen op grond van de soorten in de kruid- en struiklaag vegetatiekundig gerekend worden tot het Zomereiken-verbond (Stortelder et al. 1999). In de boom- en struiklaag komen soorten voor als Amerikaans krentenboompje, Amerikaanse vogelkers, framboos, gewone braam, sporkehout, ruwe berk, trosvlies, wilde lijsterbes en zomereik. In de kruidlaag groeien planten als blauwe bosbes, bleeksporig bosviooltje, bochtige smele, gewone salomonszegel, lelietje-der-dalen, pilzegge en wilde kamperfoelie. Verder is de moslaag plaatselijk goed ontwikkeld. Storingsindicatoren, zoals geel nagelkruid, hondsdrif en grote brandnetel, treden slechts hier en daar op de voorgrond.

De grazige begroeiingen op het terrein kunnen gerekend worden tot het Verbond van Gewoon Struisgras Plantagini-Festucion (Schaminée et al. 1996). Graslanden van dit type komen voor op droge, kalkarme zandgrond en kunnen zeer bloemrijk zijn. Ze bestaan onder andere uit gestreepte witbol, gewone brunel, gewone ereprijs, gewoon struisgras, gewoon biggenkruid, gewoon duizendblad, kleine leeuwentand, madeliefje, rood zwenkgras, schapenzuring en veldbeemdgras. Hier en langs de paden komen begroeiingen voor die gerekend kunnen worden tot het Verbond der heischrale graslanden Nardo-Galium saxatilis. Deze vegetaties bestaan onder andere uit soorten als brem, liggend walstro, mannetjes-ereprijs, muizenoor, struikheide en tandjesgras.

Op de kale zandbodem van de kampeerveldjes komt een pioniervegetatie voor die vegetatiekundig moeilijk te duiden is. De begroeiing bestaat onder andere uit soorten als glad vingergras, kleine leeuwenklauw, liggende vetmuur, muurpeper, plat beemdgras en vroegeling. Op een van de veldjes komt in deze begroeiing ook het zeldzame mosbloempje voor (zie figuur 3).



Pioniervegetatie op een kampeerveldje met onder andere liggende vetmuur, mosbloempje (de rode plantjes), plat beemdgras en vroegeling (HB)

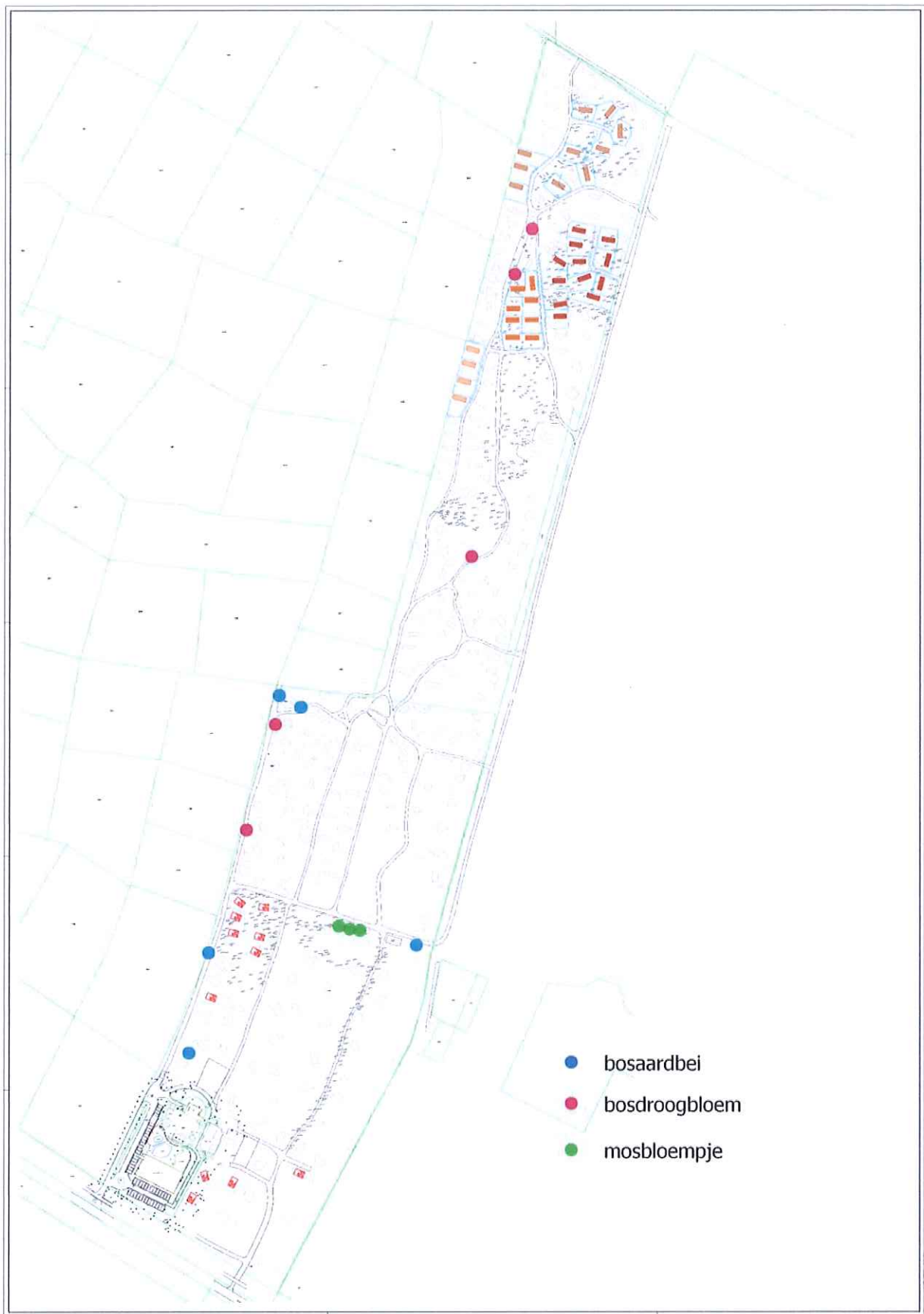
4.2 Flora

In het gebied zijn, inclusief verwilderde uitheemse struiken en kruiden, 274 plantensoorten aangetroffen (bijlage 1). Van deze soorten zijn er vijf beschermd, staan er vier op de Rode Lijst en zijn er 32 opgenomen op de Oranje Lijst (tabel 1).

Nederlandse naam	Wetenschappelijke naam	Rode Lijst	Oranje Lijst	F&F
Akkerklokje	Campanula rapunculoides		KW	1
Bergbasterdwederik	Epilobium montanum		KW	
Bleeksporig bosviooltje	Viola riviniana		GE	
Bosaardbei	Fragaria vesca	GE	KW	
Bosdroogbloem	Gnaphalium sylvaticum	GE	GE	
Brede wespenorchis	Epipactis helleborine			1
Gewone dotterbloem	Caltha palustris palustris			1
Gewone vogelmelk	Ornithogalum umbellatum		GE	1
Gewoon sneeuwkllokje	Galanthus nivalis		GE	
Groene naalbaar	Setaria viridis		KW	
Grote veldbies	Luzula sylvatica		KW	
Heggenduizendknoop	Fallopia dumetorum		GE	
Kleine brandnetel	Urtica urens		GE	
Kleine duizendknoop	Persicaria minor		KW	
Kleine maagdenpalm	Vinca minor		KW	1
Klimopereprijs	Veronica hederifolia		KW	
Korenbloem	Centaurea cyanus	GE	BE	
Kroontjeskruid	Euphorbia helioscopia		GE	
Kruipend zenegroen	Ajuga reptans		GE	
Kruisbes	Ribes uva-crispa		KW	
Liebevrouwebedstro	Galium odoratum		KW	
Maarts viooltje	Viola odorata		GE	
Mosbloempje	Crassula tillaea	GE	GE	
Muursla	Mycelis muralis		KW	
Schermhavikskruid	Hieracium umbellatum		KW	
Stalkaars	Verbascum densiflorum		GE	
Tengere vetmuur	Sagina apetala		GE	
Vingerhelmbloem	Corydalis solida		GE	
Vroegeling	Erophila verna		GE	
Wilde akelei	Aquilegia vulgaris		VN	
Wilde hyacint	Scilla non-scripta		GE	
Zandpaardenbloem	Taraxacum laevigatum		GE	
Zwaluwtong	Fallopia convolvulus		GE	
Zwarte toorts	Verbascum nigrum		GE	

Tabel 1. Vastgestelde beschermde plantensoorten, Rode Lijst- en Oranje Lijst-soorten

De soorten waarbij in de kolom F&F een cijfer staat, zijn beschermd krachtens de Flora- en Faunawet; het cijfer verwijst naar de tabel (toelichtende brochure; LNV 2005) waarin ze zijn opgenomen en daarmee naar de striktheid van de bescherming. De soorten waarbij in de kolommen Rode Lijst of Oranje Lijst de afkorting GE (gevoelig), KW (kwetsbaar), BE (bedreigd) of VN (verdwenen) staat, zijn opgenomen in deze lijsten. De aanduidingen verwijzen naar de mate van bedreiging.



Figuur 3. Groeiplaatsen van enkele Rode Lijst-soorten op de Bonte Vlucht

Alle beschermde soorten zijn opgenomen in tabel 1 (toelichtende brochure; LNV 2005) van de Flora- en Faunawet. Voor deze soorten is de algemene vrijstellingsregeling die is opgenomen in de AmvB art. 75 van toepassing. Als uitvoering van de plannen zou leiden tot vernietiging van de groeiplaatsen van deze soorten, dan behoeft daarvoor geen ontheffing van de verbodsbepalingen van de Flora- en Faunawet te worden aangevraagd. Daar komt bij dat de groeiplaatsen van drie van de vijf beschermde soorten (akkerklokje, gewone dotterbloem en kleine maagdenpalm) geen natuurlijke groeiplaats betreft; het gaat om verwilderde of aangeplante planten. De Flora- en Faunawet voorziet alleen in de bescherming van natuurlijke groeiplaatsen van beschermde plantensoorten.

4.3 Fauna

4.3.1 Zoogdieren

In tabel 2 is een overzicht gegeven van de zoogdieren die in het onderzoeksgebied zijn aangetroffen.

Nederlandse naam	Wetenschappelijke naam	Rode Lijst	Oranje Lijst	F&F
Egel	<i>Erinaceus europaeus</i>			1
Gewone/tweekl. bosspitsmuis	<i>Sorex araneus/coronatus</i>			1
Mol	<i>Talpa europaea</i>			1
Gewone baardvleermuis	<i>Myotis mystacinus</i>			3-IV
Gewone dwergvleermuis	<i>Pipistrellus pipistrellus</i>			3-IV
Rosse vleermuis	<i>Nyctalus noctula</i>		4	3-IV
Laatvlieger	<i>Eptesicus serotinus</i>			3-IV
Gewone grootoorvleermuis	<i>Plecotus auritus</i>			3-IV
Haas	<i>Lepus europaeus</i>			1
Konijn	<i>Oryctolagus cuniculus</i>			1
Eekhoorn	<i>Sciurus vulgaris</i>			2
Rosse woelmuis	<i>Clethrionomys glareolus</i>			1
Bosmuis	<i>Apodemus sylvaticus</i>			1
Vos	<i>Vulpes vulpes</i>			1
Boommarter	<i>Martes martes</i>	KW	4	3-I
Ree	<i>Capreolus capreolus</i>			1

Tabel 2. Vastgestelde zoogdieren

De soorten waarbij in de kolom F&F een cijfer staat, zijn beschermd krachtens de Flora- en Faunawet; het cijfer verwijst naar de tabel (toelichtende brochure; LNV 2005) waarin ze zijn opgenomen en daarmee naar de striktheid van de bescherming. Voor soorten die zijn opgenomen in tabel 3 geeft het Romeinse cijfer aan of de soort wel (IV) of niet (I) is opgenomen in bijlage IV van de Habitatrichtlijn. De soorten waarbij in de kolom Rode Lijst de afkorting KW (kwetsbaar) staat, zijn opgenomen in deze lijst. De aanduiding verwijst naar de mate van bedreiging. De soorten waarbij in de kolom Oranje Lijst een 4 staat, zijn opgenomen in deze lijst. Categorie 4 in de Oranje Lijst staat gelijk aan de categorie Kwetsbaar uit de Rode Lijst.

Alle waargenomen zoogdieren zijn beschermd. De meeste soorten vallen onder de algemene vrijstellingsregeling van de AmvB artikel 75. Zeven van de vastgestelde soorten genieten een striktere bescherming, te weten de vleermuizen (gewone baardvleermuis, gewone dwergvleermuis, rosse vleermuis, laatvlieger en gewone grootoorvleermuis), boommarter en eekhoorn.

Van de strikter beschermde soorten gebruikt de boommarter het terrein vermoedelijk alleen om te jagen. Van de vleermuizen bevinden zich op het vakantiepark naar alle waarschijnlijkheid ook verblijfplaatsen, hetzij in de bebouwing, hetzij in boomholten of vogelnestkasten. Van de eekhoorn zijn in het terrein diverse nesten gevonden (figuur 4).

4.3.2 Vogels

In totaal komen er op het terrein zeker 52 vogelsoorten voor (tabel 3). Van ten minste 40 soorten zijn territoria vastgesteld. Behalve broedvogels zijn er 12 soorten waargenomen die alleen in het gebied foerageren of rusten.

Alle Nederlandse (broed)vogels zijn beschermd krachtens de Vogelrichtlijn en de Flora- en Faunawet. Van de broedvogels die in het gebied zijn waargenomen, zijn er twee opgenomen op de Rode Lijst, te weten grauwe vliegenvanger en matkop. Van de soorten die alleen in het gebied foerageren en rusten, zijn er vier opgenomen op de Rode Lijst, te weten boerenzwaluw, boomvalk, groene specht en ransuil. Eén soort, de groene specht, is opgenomen op de Oranje Lijst.



De bonte vliegenvanger is een holenbroeder die veel in nestkasten broedt (JG)

In figuur 5, 6 en 7 is de verspreiding van enkele soorten op Vakantiepark Bonte Vlucht weergegeven. Figuur 5 toont de verspreiding van de bonte vliegenvanger en de boomklever. Beide soorten broeden in holten in bomen en komen op de Heuvelrug voor in gebieden met (veel) oud loofhout of oude lanen. De bonte vliegenvanger maakt meestal gebruik van nestkasten, maar maakt ook gebruik van natuurlijke holten in oude beukenlanen en oude berken. Op de Bonte Vlucht broedt de soort uitsluitend in nestkasten. De boomklever broedt ook wel in nestkasten, maar de meeste paren maken gebruik van natuurlijke holten. Dat is ook het geval op de Bonte Vlucht.

Nederlandse naam	Wetenschappelijke naam	Rode Lijst	Oranje Lijst	Status
Appelvink	<i>Coccothraustes coccothraustes</i>			b
Boerenwaluw	<i>Hirundo rustica</i>	GE		f
Bonte vliegenvanger	<i>Ficedula hypoleuca</i>			b
Boomklever	<i>Sitta europaea</i>			b
Boomkruiper	<i>Certhia brachydactyla</i>			b
Boompieper	<i>Anthus trivialis</i>			b
Boomvalk	<i>Falco subbuteo</i>	KW		f
Bosuil	<i>Strix aluco</i>			f
Buizerd	<i>Buteo buteo</i>			f
Ekster	<i>Pica pica</i>			b
Fitis	<i>Phylloscopus trochilus</i>			b
Gaai	<i>Garrulus glandarius</i>			b
Gekraagde roodstaart	<i>Phoenicurus phoenicurus</i>			b
Gierzwaluw	<i>Apus apus</i>			f
Glanskop	<i>Parus palustris</i>			b
Goudhaantje	<i>Regulus regulus</i>			b
Goudvink	<i>Pyrrhula pyrrhula</i>			b
Grauwe vliegenvanger	<i>Muscicapa striata</i>	GE		b
Groene specht	<i>Picus viridis</i>	KW	4	f
Groenling	<i>Chloris chloris</i>			b
Grote bonte specht	<i>Dendrocopos major</i>			b
Grote lijster	<i>Turdus viscivorus</i>			b
Havik	<i>Accipiter gentilis</i>			f
Heggenmus	<i>Prunella modularis</i>			b
Holenduif	<i>Columba oenas</i>			b
Houtduif	<i>Columba palumbus</i>			b
Kauw	<i>Corvus monedula</i>			f
Kleine bonte specht	<i>Dendrocopos minor</i>			b
Koolmees	<i>Parus major</i>			b
Kuifmees	<i>Parus cristatus</i>			b
Matkop	<i>Parus montanus</i>	GE		b
Merel	<i>Turdus merula</i>			b
Pimpelmees	<i>Parus caeruleus</i>			b
Putter	<i>Carduelis carduelis</i>			b
Ransuil	<i>Asio otus</i>	KW		f
Roodborst	<i>Erithacus rubecula</i>			b
Sijs	<i>Carduelis spinus</i>			f
Sperwer	<i>Accipiter nisus</i>			f
Spreeuw	<i>Sturnus vulgaris</i>			b
Staatmees	<i>Aegithalos caudatus</i>			b
Tijftjaf	<i>Phylloscopus collybita</i>			b
Tuinfluitier	<i>Sylvia borin</i>			b
Turkse tortel	<i>Streptopelia decaocto</i>			b
Vink	<i>Fringilla coelebs</i>			b
Vuurgoudhaantje	<i>Regulus ignicapillus</i>			b
Winterkoning	<i>Troglodytes troglodytes</i>			b
Witte kwikstaart	<i>Motacilla alba</i>			b
Zanglijster	<i>Turdus philomelos</i>			b
Zwarte kraai	<i>Corvus corone</i>			b
Zwarte mees	<i>Parus ater</i>			b
Zwarte specht	<i>Dryocopus martius</i>			f
Zwartkop	<i>Sylvia atricapilla</i>			b

Tabel 3. Vastgestelde (broed)vogelsoorten

De soorten waarbij in de kolom Rode Lijst de afkorting KW (kwetsbaar) of GE (gevoelig) staat, zijn opgenomen in deze lijst. De aanduiding verwijst naar de mate van bedreiging. De soorten waarbij in de kolom Oranje Lijst een 4 staat, zijn opgenomen in deze lijst. Het cijfer 4 staat gelijk aan de categorie Kwetsbaar uit de Rode Lijst.

In de kolom Status is aangegeven of de soort broedt (b) dan wel alleen foerageert (f) of rust in het gebied.